

PROJEKT BUDOWLANY UPROSZCZONY

EGZ.	1	2	3
------	---	---	---

Nazwa obiektu budowlanego: Przebudowa drogi dojazdowej do pól w Makowie w km 0+000 - 0+778

Lokalizacja: dz. nr ewid. 251-dr
obręb Maków
jednostka ewidencyjna Gołcza

Inwestor: Gmina Gołcza
Gołcza 80; 32-075 Gołcza

Data: Styczeń 2016 r.

STAROSTWO POWIATOWE
w MIECHOWIE
Wydział Budownictwa
i Architektury

Załącznik nr 1/1
do decyzji 291.0143.02.2016
z dnia 12.02.2016r.
zawiera
kolejno ponumerowanych

Spis zawartości:

Cz. opisowa

1. Podstawa opracowania
2. Przedmiot inwestycji
3. Obecny stan techniczny
4. Rozwiązania projektowe
5. Rzędne
6. Odwodnienie
7. Projektowana konstrukcja drogi
8. Wykaz działek objętych inwestycją
9. Projekt oznakowania i organizacja ruchu na czas budowy
10. Ochrona środowiska
11. Istniejące uzbrojenie
12. Ochrona punktów geodezyjnych

Cz. rysunkowa:

1. Orientacja
2. Projekty zagospodarowania terenu
3. Przekroje poprzeczne drogi

PRACOWNIA PROJEKTOWA
mgr inż. Sławomir Mucha
32-200 Miechów ul. M. Buczka 49
tel. 659-132-53-74 REGON 120731570

Chc

Cz. opisowa

1. Podstawa opracowania:

- Prawo budowlane,
- Ustawa o drogach publicznych,
- Rozporządzenie MTiGM z dnia 2 marca 1999 r. w sprawie warunków technicznych, jakim powinny odpowiadać drogi publiczne i ich usytuowanie,
- Rozporządzenie MTiGM z dnia 30 maja 2000 r. W sprawie warunków technicznych, jakim powinny odpowiadać drogowe obiekty inżynierskie i ich usytuowanie,
- Katalog typowych konstrukcji nawierzchni podatnych i półsztywnych,
- pomiary i oględziny w terenie,
- mapa ewidencyjna,
- ustalenia z inwestorem,

2. Przedmiot inwestycji:

W ramach planowanej inwestycji przewidziano wykonanie następujących robót:

- wykonanie korytowania gł. 20 cm, na odcinku o dł. 778 mb, szer. 350 cm,
- wykonanie podbudowy z tłuczni kamiennego, gr. po zagęszczeniu 20 cm, na odcinku o dł. 778 mb, szer. 350 cm,
- wykonanie nawierzchni z kamienia tłuczonego, gr. po zagęszczeniu 7 cm, na odcinku o dł. ~~806~~⁷⁷⁸ mb, szer. 350 cm,
- obustronne plantowanie poboczy ziemnych na odcinku o dł. 778 mb, szer. 20 cm.

3. Obecny stan techniczny:

Droga gminna o szer. 350 cm zlokalizowana na dz. ew. 251 obręb Maków o nawierzchni gruntowej, przekrój poprzeczny i podłużny zdeformowany z licznymi zagłębieniami i koleinami.

4. Rozwiązania projektowe:

W ramach inwestycji droga poddana zostanie przebudowie poprzez wzmocnienie nawierzchni jezdni tłucznem kamiennym układanym warstwami: podbudowa 20 cm i nawierzchnia 7 cm wraz z obustronnym plantowaniem poboczy ziemnych. W zależności od warunków lokalnych zastosować należy wariant „A” przekrój ze spadkiem obustronnym lub wariant „B” przekrój ze spadkiem jednostronnym (prawym/lewym) – zgodnie z rys. szczegółowymi.

5. Rzędne:

Wszystkie rzędne zostały dostosowane wysokościowo do sąsiadujących z drogą obiektów budowlanych oraz przyległego terenu.

6. Odwodnienie:

Wody opadowe i roztopowe zostaną odprowadzone na tereny zielone poprzez odpowiednio ukształtowane spadki podłużne i poprzeczne jezdni oraz pobocza. Stosunki wodne po zrealizowaniu inwestycji nie zostaną zmienione ani zakłócone.

7. Projektowana konstrukcja drogi:

km 0+000 – 0+778

Nawierzchnia 7 cm, tłuczeń kamienny,

Podbudowa, 20 cm, tłuczeń kamienny.

8. Wykaz działek objętych inwestycją:

Dz. 251-dr obręb Maków, j.ewid. Gołcza.

9. Projekt oznakowania i organizacja ruchu na czas budowy:

Nie przewidziano montażu oznakowania, droga zostanie wyłączona z ruchu na czas budowy.

10. Ochrona środowiska:

W trakcie prowadzonych robót wykonawca jest zobowiązany uwzględnić ochronę środowiska na obszarze prowadzonych prac, a w szczególności ochronę gleby, zieleni, naturalnego ukształtowania terenu i stosunków wodnych. Na trasie wykonywanych robót nie występują drzewa ani krzewy. Do atmosfery emitowane będą zanieczyszczenia pyłowe i gazowe z procesów spalania paliw silnikowych, jednak ich krótki czas nie przyczyni się do pogorszenia warunków środowiska naturalnego. Przewidziane w projekcie prace nie odprowadzają do otoczenia żadnych szkodliwych substancji oraz szkodliwych związków chemicznych. Praca sprzętu budowlanego oraz środki transportu spowoduje wytwarzanie hałasu, lecz jego natężenie nie jest uciążliwe dla środowiska. Zastosowane wszystkie materiały przeznaczone do wbudowania muszą posiadać aktualne świadectwo przydatności do stosowania w budownictwie drogowym. Oddziaływanie na powierzchnie ziemi, wody powierzchniowe i podziemne nie występuje, ponieważ woda opadowa lub woda z topniejącego śniegu z nawierzchni drogowych zostanie grawitacyjnie odprowadzona do istniejących urządzeń odwadniających.

11. Istniejące uzbrojenie:

W granicach przewidzianej do realizacji inwestycji występują sieci podziemnego uzbrojenia terenu tj. wodociąg, sieć energetyczna. Jednak rodzaj robót i ich zakres nie będzie kolidował z istniejącym uzbrojeniem.

12. Ochrona punktów geodezyjnych:

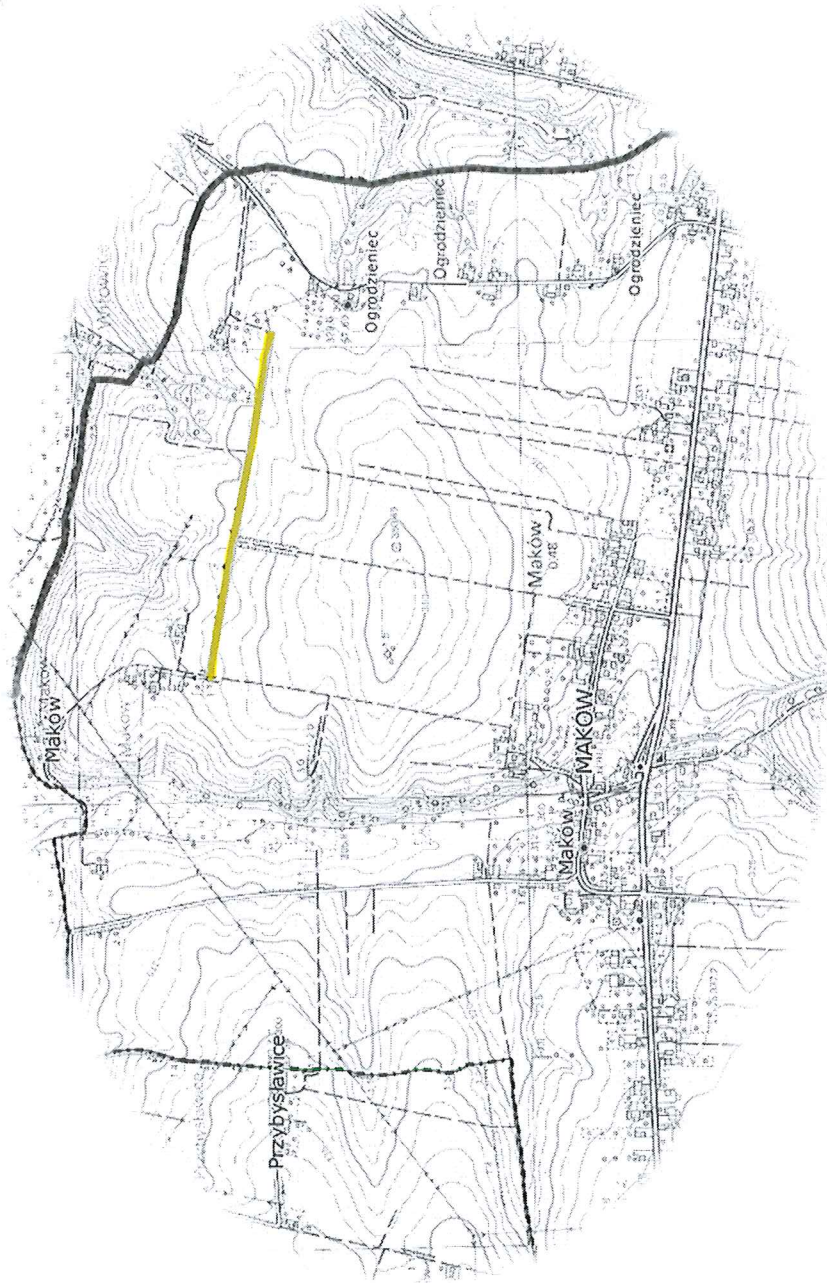
Wszystkie punkty geodezyjne jakie mogą pojawić się w rejonie inwestycji podlegają ochronie prawnej. Punkty te należy chronić a w przypadku konieczności ich likwidacji lub zmiany lokalizacji należy zlecić uprawnionej jednostce geodezyjnego wykonawstwa ich przeniesienie.

- - STY. 2016
OPRACOWAŁ
inż. Tomasz Błaż



ORIENTACJA

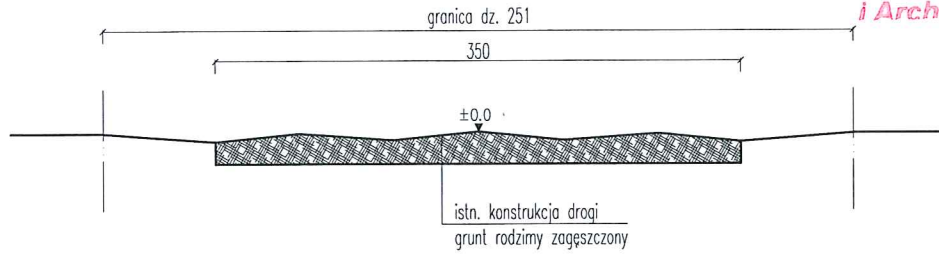
Przebudowa drogi dojazdowej do pól w Makowie w km 0+000 - 0+778



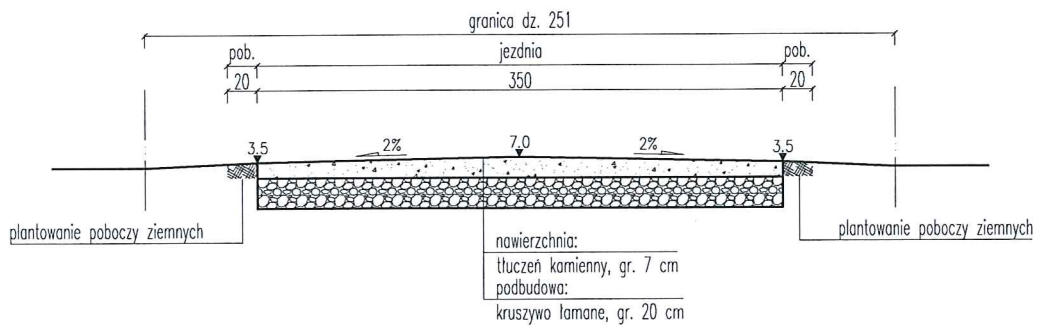
Rys. 01.

STAN ISTNIEJĄCY
KM 0+000-0+778

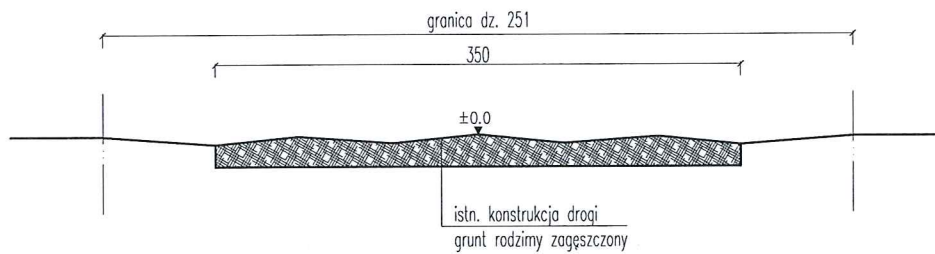
STAROSTWO POWIATOWE
w MIEŁCHOWIE
Wydział Budownictwa
i Architektury



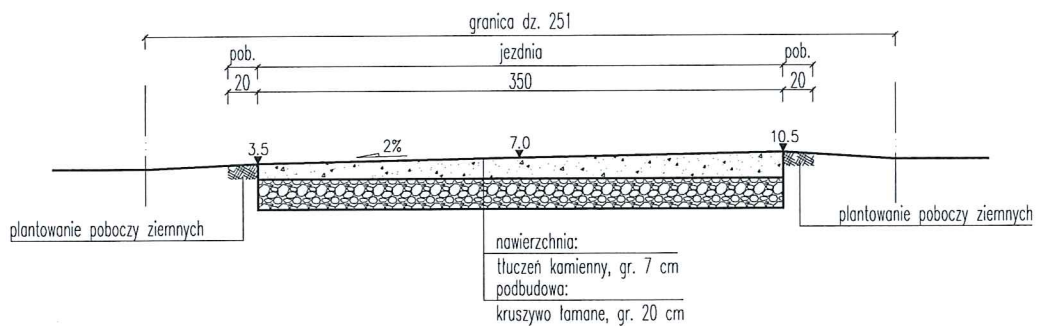
STAN PROJEKTOWANY
KM 0+000-0+778
WARIANT "A"



STAN ISTNIEJĄCY
KM 0+000-0+778



STAN PROJEKTOWANY
KM 0+000-0+778
WARIANT "B"



- - STY. 2016
OPRACOWAŁ
inż. Tomasz Błaż

Tomasz Błaż

PROJEKT:	PRZEBUDOWA DROGI DOJAZDOWEJ DO PÓL W MAKOWIE W KM 0+000-0+778		
Adres obiektu:	DZ. EW. 251-dr OBRĘB MAKÓW		
Temat rysunku:	PRZEKROJE POPRZECZNE		
Inwestor:	GMINA GOŁCZA GOŁCZA 80; 32-075 GOŁCZA		
Data	Format:	Skala	Nr rysunku
STYCZEŃ 2016 R.	A4	1:50	03